

# le **CODIVOIRIEN**

**GRATUIT**

Même si tu ne comprends pas, tu vas comprendre !

www.lecodivoirien.ci



**Akwaba** Dablamakan S.

**BLÉ... GOUTÉ VOIR !**

**C**harles Blé Goudé, anciennement le bon petit de Laurent Gbagbo vient de dégoupiller une grenade dans le jardin "secret" de son ex-mentor. Depuis, c'est le mur des lamentations sur les réseaux sociaux, surtout chez les PPA-Ciens purs et durs qui estiment qu'il a encore trahi celui qui – à les entendre – l'a fait. Selon eux, il aurait mieux fait de se taire.

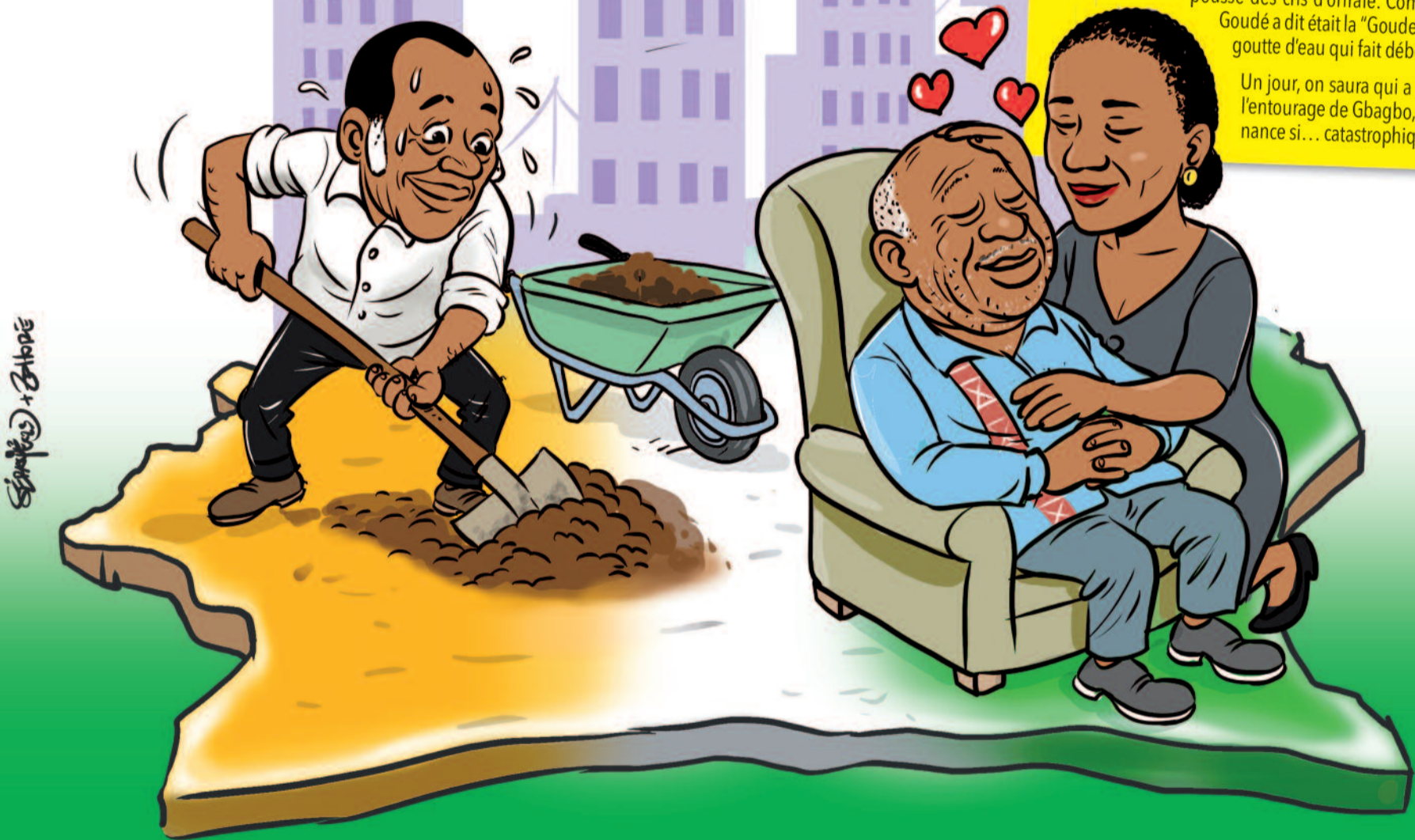
Pourtant, Blé Goudé raconte simplement que la bien nommée Nady Bamba, la petite femme de l'autre, lui aurait ordonné en 2009 de présenter ses excuses à Guillaume Soro, alors Premier ministre. Et que lui, le Gbagbo's boy officiel, se serait mis à genoux pour le faire. Depuis, on tente de démonter son témoignage vis par vis, le traitant de menteur, parce que dans le logiciel PPA-CI & co, aucun son discordant ne doit résonner. Gbagbo est un "saint" intouchable. L'homme politique ivoirien qui n'a jamais "rien" fait. Et Blé Goudé, forcément, raconte des histoires...

Pourtant, c'est le même Blé Goudé qui a suivi son ex-mentor partout. Même à la Haye, où il lui servait de cuisinier. C'est dire jusqu'où pouvait aller leur degré de confiance. C'est aussi lui qui s'est abstenu, pendant des années, de dire quoi que ce soit qui puisse gêner Gbagbo.

Aujourd'hui qu'il s'exprime, excédé, en mettant en relief le rôle de la nouvelle compagne que chacun peut juger, voilà que ça pousse des cris d'orfraie. Comme si ce que Goudé a dit était la "Goudé" – pardon – la goutte d'eau qui fait déborder le vase !

Un jour, on saura qui a fait quoi dans l'entourage de Gbagbo, vu sa gouvernance si... catastrophique.

## NADY GÈRE GBAGBO... ADO GÈRE LA CÔTE D'IVOIRE



**LÉGISLATIVES / LE MINISTRE D'ETAT TÉNÉ BIRAHIMA MARQUE SON TERRITOIRE**



**« JE SUIS UN ENFANT D'ABOBO »**

**APRÈS SA BRILLANTE VICTOIRE**



**UNE FÊTE ÉCLATÉE POUR CÉLÉBRER ADO**

**Vous avez loupé l'actualité ces temps-ci ? Séance de rattrapage...**

## APRÈS UN SÉJOUR EN FRANCE

### Le Président Alassane Ouattara de retour à Abidjan



Le Président de la République, Alassane Ouattara, a regagné Abidjan en début de soirée, le dimanche 23 novembre 2025. À son arrivée à l'aéroport international Félix Houphouët-Boigny de Port-Bouët, il a été accueilli par le Vice-président Tiémoko Meyliet Koné, accompagné notamment de Vagondo Diomandé, ministre de l'Intérieur et de la Sécurité, et de Fidèle Sarassoro, directeur de cabinet du Chef de l'État. La Première Dame, Dominique Ouattara, était également à ses côtés. Le Président n'a fait aucune déclaration à sa descente d'avion. Pour rappel, il avait quitté Abidjan le 14 novembre 2025 pour un déplacement inscrit dans le cadre de ses activités régulières, visant à renforcer les échanges avec plusieurs partenaires stratégiques de la Côte d'Ivoire.

## PROJET AURIFÈRE D'ASSAFO-DIBIBANGO

### L'étude d'impact environnemental et social validée



Le projet aurifère d'Assafo-Dibibango, dans le département de Tanda, franchit une étape décisive. L'étude d'impact environnemental et social approfondie (Eiesa), soumise en 2025, a été approuvée par le ministère de l'Environnement, du Développement durable et de la Transition écologique, à travers un arrêté signé le 24 novembre 2025. Validée lors de la session interministérielle du 30 juillet 2025, cette étude vise à évaluer les effets potentiels du projet sur les milieux naturel et social. Selon Endeavour Mining, « cette approbation constitue une étape clé vers l'obtention du permis d'exploitation minière auprès de la direction générale des mines et de la géologie ».

## SALON IVOIRIEN DE L'EMPLOI

La deuxième édition du Salon ivoirien de l'emploi (Sie) s'est tenue le 22 novembre 2025 au centre culturel de San Pedro, après une première édition réussie à Abidjan. Porté par l'Ong Youth Education, avec le soutien d'Invest for Jobs et de la GIZ, l'événement visait à faciliter l'accès des jeunes au marché du travail et à stimuler leur esprit entrepreneurial. Un panel sur le thème « San Pedro face au défi formation-emploi : quelles réponses durables ? » a marqué cette édition, qui a également été l'occasion de remettre des certificats aux jeunes ayant achevé six mois de formation.

## LA 2<sup>E</sup> ÉDITION ORGANISÉE À SAN PEDRO



## ENCADREMENT PÉDAGOGIQUE

### Mariatou Koné prône une présence bienveillante dans les écoles



La Ministre de l'Éducation nationale et de l'Alphabétisation, Pr Mariatou Koné, a reçu inspecteurs et conseillers pédagogiques lors d'une audience exceptionnelle à la Direction des Examens et Concours (DECO). Les participants ont salué cette rencontre « historique », valorisant leur fonction. Leur porte-parole, Serikpa Modeste, a souligné que « les résultats en constante progression ne sont pas un hasard », attribuant ces avancées à la politique éducative menée par la Ministre. Celle-ci a insisté sur l'importance d'un encadrement bienveillant et non stessant dans les écoles.

## CONSERVATION DU MAÏS À TENGRELA

### Présentation des résultats d'un projet stratégique



Le Centre d'excellence africain sur le changement climatique, la biodiversité et l'agriculture durable (Wascal/Ccbad), en partenariat avec l'Université Félix Houphouët-Boigny, a présenté le 25 novembre 2025 à Bingerville les résultats du projet « Stratégies durables de production et de conservation du maïs face au changement climatique à Tengrela ». Financé par le Fonsti et mis en œuvre dans six villages de Kanakono, ce projet a permis d'obtenir des résultats tangibles deux ans après son lancement. Dr Charlemagne Nindjin, du ministère de l'Enseignement supérieur et de la Recherche scientifique, a rappelé l'importance stratégique du maïs pour la sécurité alimentaire nationale.

## ADIOPODOUMÉ

### Formation en entomologie médicale pour une vingtaine de professionnels africains

Depuis le 24 novembre 2025, une vingtaine de professionnels venus du Togo, du Tchad, de Djibouti et de Côte d'Ivoire participent à une formation internationale en entomologie médicale, organisée par l'Institut Pasteur de Côte d'Ivoire (IPCI) en partenariat avec l'Institut Pasteur et Expertise France. Axée sur les moustiques vecteurs de maladies, cette session se déroule jusqu'au 28 novembre dans les locaux de l'IPCI à Adiopodoumé. Elle marque une étape importante dans le renforcement des compétences scientifiques en Afrique de l'Ouest, au service de la surveillance épidémiologique et de la lutte contre les maladies vectorielles.

## RAMASSAGE DES ORDURES À COCODY

### Un camion-benne offert aux pré-collecteurs

Les pré-collecteurs d'ordures ménagères de Cocody ont reçu, le 22 novembre 2025, un camion-benne de 15 tonnes, d'une valeur de 24 millions de Fcfa. Ce don est l'œuvre de Coulibaly Ya-couba, opérateur économique spécialisé dans la collecte des déchets. Il a expliqué vouloir soutenir ces jeunes travailleurs afin qu'ils développent et formalisent leurs activités. Tout en reconnaissant qu'un seul camion reste insuffisant pour une commune aussi vaste, il a assuré que ce geste n'était qu'un début : « On peut améliorer. Ce n'est qu'un début », a-t-il déclaré.



SOMMET UA-UE À LUANDA

La Côte d'Ivoire renforce ses partenariats pour la paix, la sécurité et le développement



RENFORCEMENT DE LA COOPÉRATION BILATÉRALE AVEC LES PAYS-BAS

En marge du Sommet, le Chef du gouvernement ivoirien a rencontré, le lundi 24 novembre, le Premier ministre des Pays-Bas, Dick Schoof, afin de consolider une coopération active depuis 1961.

Les échanges ont porté sur des secteurs stratégiques tels que la production d'aliments pour animaux, le développement maritime, le transport lagunaire et l'horticulture. « Il faut renforcer et améliorer cette coopération. Densification et qualité : tel a été le leitmotiv de cette rencontre », a indiqué Dr Beugré Mambé. Il a par ailleurs rappelé l'importance des partenariats UE-Afrique dans le financement d'infrastructures clés en Côte d'Ivoire, notamment celles liées à la sécurité. Il a cité en exemple l'Académie de la Sécurité, qui forme des cadres ivoiriens ainsi que des responsables venus d'autres pays africains.

À l'ouverture du 7<sup>e</sup> Sommet Union africaine - Union européenne, tenu à Luanda, le Premier ministre, Dr Beugré Mambé, a porté haut la voix de la Côte d'Ivoire lors d'un panel consacré à la paix, à la sécurité et à la gouvernance. Il y a présenté la stratégie nationale face aux menaces dans les régions frontalières : une approche multidimensionnelle alliant renforcement de la sécurité, coopération régionale et internationale, ainsi que des mécanismes de prévention adaptés. « La paix, la sécurité et la gouvernance constituent les fondements indispensables à la survie de nos États et à l'épanouissement de nos populations... L'Europe doit aider davantage l'Afrique à se débarrasser de ses maux, dans le cadre d'un partenariat gagnant-gagnant », a-t-il déclaré.

Le mardi 25 novembre, le Premier ministre ivoirien a été reçu par le président de la République d'Angola, João Lourenço. Au terme des échanges, il a souligné : « L'Europe et l'Afrique sont des continents complémentaires. L'avenir nous impose d'amplifier cette coopération, de l'actualiser et d'améliorer ses performances dans l'intérêt de nos deux communautés. »

Placée sous le thème « Promouvoir la paix et la prospérité par un multilatéralisme efficace », cette 7<sup>e</sup> édition du Sommet UA-UE a réuni, pendant deux jours, plusieurs chefs d'État et de gouvernement à Luanda. Un rendez-vous marqué par une volonté commune : bâtir un partenariat modernisé, équilibré et tourné vers l'avenir.

Cynthia Koffi (Stg)

YAMOUSSOUKRO

La victoire du Président Alassane Ouattara célébrée dans un esprit d'unité

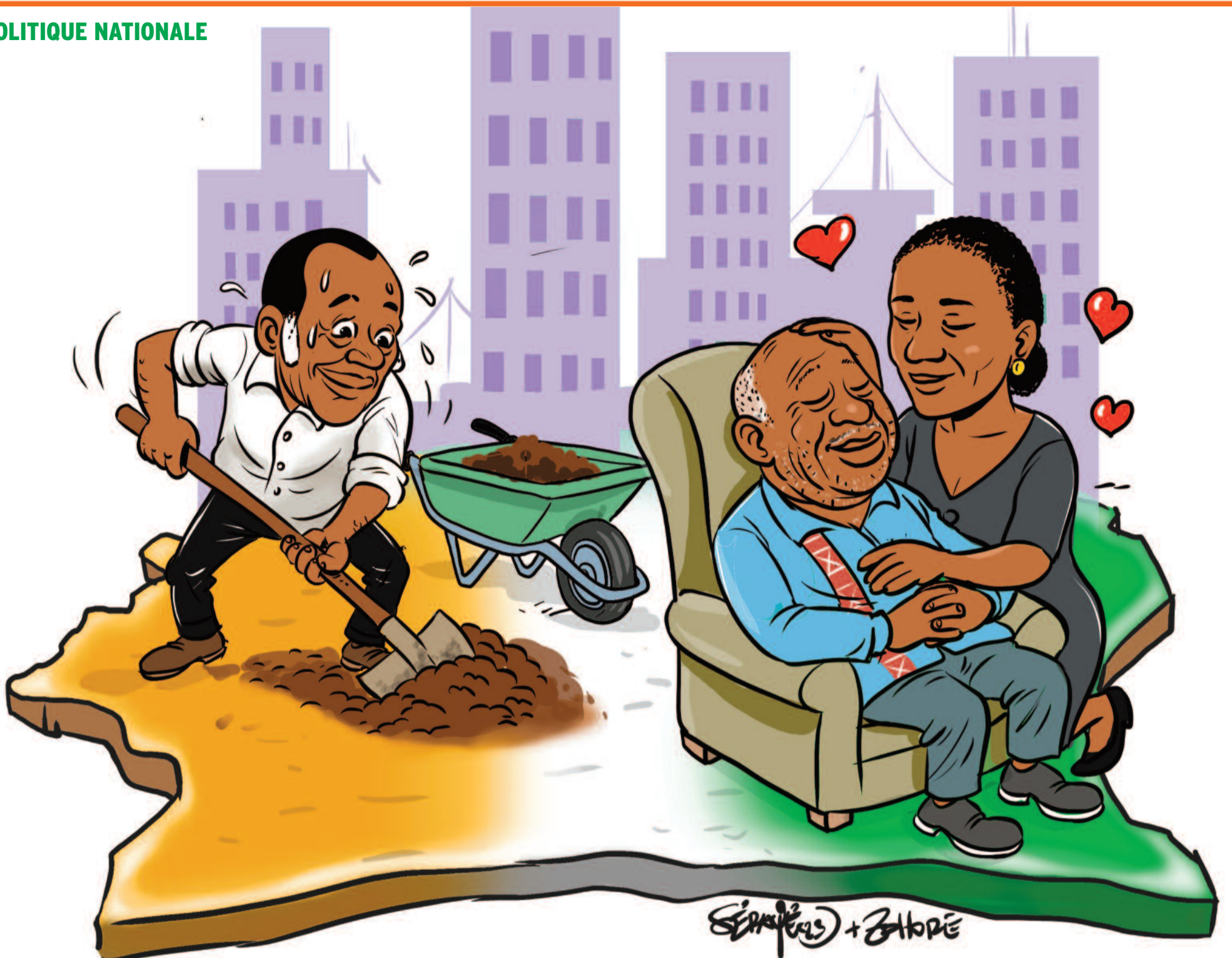
L'esplanade de la Fondation Félix Houphouët-Boigny de Yamoussoukro a vibré, le samedi 22 novembre 2025, au rythme d'une célébration dédiée à la victoire du Président Alassane Ouattara. L'événement, marqué par une ambiance chaleureuse, a été l'occasion d'exprimer une profonde gratitude envers les populations du District autonome. Avec près de 92 % des suffrages, les habitants ont renouvelé leur confiance au Président ADO, réaffirmant leur adhésion à sa vision d'une Côte d'Ivoire stable, ambitieuse et tournée vers le développement.

Cette célébration a surtout symbolisé la cohésion et la fraternité qui caractérisent la capitale politique. La présence des chefs traditionnels, des cadres régionaux et de nombreux militants a renforcé ce message d'unité. Plus qu'une célébration, cette rencontre a mis en lumière la volonté collective de relever les défis à venir. Unis et solidaires, les habitants de Yamoussoukro réaffirment leur engagement à bâtir une Côte d'Ivoire forte et rassemblée.

Mohamed Koffi



## POLITIQUE NATIONALE



# Nady gère Laurent Gbagbo, Ado gère la Côte d'Ivoire

Une chose est sûre : les révélations de Blé Goudé faites sur le plateau de la Quotidienne à NCI bouleversent l'échiquier politique ivoirien. Après avoir écouté le leader du Cojep, on comprend aisément la différence entre le président du PPA-CI et le président Alassane Ouattara : d'un côté, un président travailleur, architecte de la Côte d'Ivoire moderne ; de l'autre, un ancien chef d'État qui laisse Nady Bamba, sa compagne, diriger à sa place.

## LA DIFFÉRENCE ENTRE OUATTARA ET GBAGBO

Depuis 2011, la Côte d'Ivoire a connu une accélération sans précédent de son développement. Sous la gouvernance du président Alassane Ouattara, le pays a profondément changé de visage : infrastructures routières, ponts, universités, hôpitaux, réseaux d'eau et d'électricité, industrialisation... Chaque secteur a été remodelé pour répondre aux besoins d'une nation en pleine croissance. La Côte d'Ivoire de 2025 n'a plus rien à voir avec celle d'il y a quinze ans. Le gouvernement a fait des infrastructures un pilier de la modernisa-

tion : le Pont HKB, symbole du renouveau abidjanais ; le 4<sup>e</sup> pont d'Abidjan reliant Yopougon au Plateau ; le pont de Jacquerville ; sans oublier des dizaines de nouveaux échangeurs à Cocody, Marcory, Yopougon, Anyama, etc. Au total, 5 000 km de routes ont été réhabilitées ou construites, fluidifiant la circulation, réduisant les coûts de transport et dynamisant l'économie nationale.

## DES HÔPITAUX ET CENTRES DE SANTÉ MODERNES

Sous Ouattara, la santé a également fait un bond historique : rénovation de l'Hôpital militaire d'Abidjan (HMA), modernisation de l'hôpital

général d'Adjamé, construction du CHU d'Angré – l'un des plus modernes de la sous-région – ainsi que de centres spécialisés en hémodialyse et cancérologie. De nouveaux CHU sont en projet à Abobo, Bouaké et Korhogo. Le gouvernement a ainsi renforcé l'accès aux soins, réduit les évacuations sanitaires et amélioré les capacités hospitalières.

## UN RÉSEAU ÉLECTRIQUE ÉTENDU À 80 % DU TERRITOIRE

L'électricité, longtemps un luxe dans certaines zones rurales, couvre aujourd'hui près de 80 % du pays. Le programme « Électricité pour Tous » a permis à des millions de ménages de se connecter au réseau

grâce à des branchements subventionnés, à la construction de nouvelles lignes haute tension et à l'extension du réseau rural. L'électricité n'est plus un privilège : c'est une réalité nationale.

#### UNE COUVERTURE EN EAU POTABLE À 90 %

Avec le programme « Eau pour Tous », la Côte d'Ivoire affiche l'un des taux de couverture en eau potable les plus élevés d'Afrique de l'Ouest : 90 %. Châteaux d'eau, forages modernes, stations de traitement et réseaux de distribution ont été multipliés pour améliorer la qualité de vie des populations.

#### L'ÉDUCATION ET LES UNIVERSITÉS : UN RÉSEAU NATIONAL COMPLET

En 2011, le pays ne comptait que trois universités publiques. Aujourd'hui, il en possède neuf : Université Félix Houphouët-Boigny (Abidjan), Université Nangui Abrogoua (Abidjan), Université Alassane Ouattara (Bouaké), Université Peleforo Gon Coulibaly (Korhogo), Université Jean Lorougnon Guédé (Daloa), Université de Man, Université de San-Pédro, Université de Bondoukou... et une dixième est en construction à Odienné. Jamais l'enseignement supérieur ivoirien n'avait connu un tel élargissement. À cela s'ajoutent près de 30 000 salles de classe construites, des écoles primaires modernisées et

des lycées d'excellence dans presque toutes les régions. L'objectif est clair : former une nouvelle génération capable d'accompagner la croissance économique.

#### INDUSTRIALISATION ET USINES

De nouvelles zones industrielles ont vu le jour, notamment PK24 devenue un hub industriel national, la zone industrielle d'Akoupé-Zeudji, ou encore San-Pédro transformée pour soutenir le port et l'exportation. Bouaké, Korhogo et Ferkessédougou ont été renforcées par de nouvelles unités de transformation. La Côte d'Ivoire vise désormais à exporter des produits transformés plutôt que des matières brutes. Pendant que Ouattara construit, Nady gère Laurent Gbagbo.

Une opposition fragilisée  
Face à ce bilan solide, la gauche ivoirienne traverse une crise profonde qui affecte sa crédibilité et sa cohésion. Laurent Gbagbo, longtemps perçu comme le leader naturel de l'opposition, apparaît affaibli politiquement depuis son retour au pays. Plus encore, il ne semble plus tenir les rênes de sa formation politique.

Selon de nombreux observateurs, son épouse Nady Bamba serait devenue l'influence centrale qui oriente toutes les décisions : choix des cadres, contrôle de la communication et gestion interne du parti. Ce

rôle omniprésent alimente frustrations et tensions dans les rangs de la gauche.

#### LA BOMBE BLÉ GOUDÉ

Les révélations de Charles Blé Goudé sur le plateau de la Quotidienne de NCI ont agi comme un électrochoc. L'ancien leader de la jeunesse a affirmé : « Laurent Gbagbo ne décide plus seul. Nady Bamba contrôle tout ce qui se passe autour de lui. » Cette sortie a eu l'effet d'une bombe. Depuis, les dissensions se sont amplifiées : la gauche se déchire, se fractionne entre clans, perd de son influence et peine à proposer une alternative structurée.

En somme, la vie politique en Côte d'Ivoire se résume ainsi : d'un côté, un président Ouattara concentré sur les projets, les chantiers, le développement, la modernisation et la stabilité ; de l'autre, un Gbagbo fragilisé, entouré d'un cercle restreint où Nady Bamba occupe une place grandissante, influençant décisions et orientations au détriment de son parti et de sa base. D'où le constat général : « Nady gère Laurent Gbagbo, Ado gère la Côte d'Ivoire. »

Mohamed Koffi

### ORGANISATION ÉCLATÉE DE LA VICTOIRE D'ADO

# Tout sur la fête de la victoire

La machine RHDP est en mouvement. Depuis quelques jours, l'organisation de la Fête de la Victoire du président Alassane Ouattara prend une ampleur nationale, entre annonces politiques, réunions de coordination et mobilisation territoriale. Sous la supervision directe de Mme Kandia Camara, présidente du Sénat et cheffe du Comité d'organisation, le parti met en place un dispositif pensé pour marquer les esprits : un événement éclaté, simultané ou étalé sur plusieurs localités, avec un lancement majeur à Abobo le 6 décembre 2025.

#### LE 6 DÉCEMBRE COMME DATE-PHARE

Le cœur de la célébration sera à Abobo, commune symbolique du RHDP et bastion historique du président Ouattara. C'est là que le parti prévoit un rassemblement géant annoncé à 60 000 personnes, sur l'esplanade de la mairie ou ses alentours – une véritable démonstration de force politique et de gratitude envers les électeurs. Cette date, choisie pour marquer officiellement la victoire d'ADO à la présidentielle 2025, servira aussi de vitrine au parti : cohésion interne, reconnaissance, mobilisation, message d'unité.

#### UN DISPOSITIF "ÉCLATÉ" : LA PRÉCISION VENUE DU PREMIER MINISTRE

Un format multi-sites à travers le pays, c'est ce qui est prévu. Selon les informations confirmées lors d'une réunion du RHDP, relayées notamment après la rencontre du 19 novembre 2025, la « Fête de la Victoire » ne se limitera pas à Abidjan.

Le Premier ministre a insisté : l'événement sera "éclaté", c'est-à-dire réparti sur plusieurs localités du pays. Des célébrations parallèles, adaptées à chaque région, doivent être programmées, permettant au parti de toucher l'ensemble du territoire et de remercier ses militants là où ils se trouvent.

Même si la liste complète des villes n'a pas encore été rendue publique, le directoire du RHDP a validé le principe : ce sera une fête nationale, déclinée localement. Les jours à venir nous situeront mieux sur les détails de l'événement. Une chose est cependant sûre, le Président Ouattara sera célébré à la dimension du grand homme d'Etat qu'il est. Avec faste !

Dablamakan S.



## BLÉ GOUDÉ À LA QUOTIDIENNE DE NCI

## Les révélations qui divisent la gauche ivoirienne



« Aujourd'hui, pour voir le président Gbagbo, il faut passer par un corridor contrôlé. Et si tu n'es pas dans leurs petits papiers, tu n'arrives jamais jusqu'à lui. » Selon lui, ce système de filtrage serait l'œuvre d'un groupe d'influence étroitement lié à Nady Bamba, épouse de l'ancien chef de l'État. « Je le dis clairement : un conglomerat s'est installé autour du président. Il décide de qui entre, qui parle, qui influence les décisions. Ce n'est pas normal. Ce n'est pas notre combat. » Il insiste également sur le fait que ce fonctionnement n'existait pas à La Haye : « À La Haye, le président n'a jamais demandé à quelqu'un de m'empêcher de le voir. Jamais. Il me parlait en face, directement. »

## NADY BAMBA AU CENTRE DE LA TEMPÊTE

Blé Goudé a abordé un sujet longtemps tabou : l'influence de Nady Bamba dans la gestion politique du PPA-CI. « Ce n'est un secret pour personne. Nady Bamba pèse dans les décisions. Mais aujourd'hui, ce n'est plus de l'influence : c'est un pouvoir total. » Selon lui : « Beaucoup ont peur de le dire. Mais tant que certaines personnes contrôlent l'accès au président, le parti ne pourra jamais se reconstruire. » Cette prise de position, rare et frontale, a immédiatement suscité des réactions contrastées, notamment au sein du parti.

Les propos de Blé Goudé ont mis en lumière une crise que beaucoup soupçonnaient sans oser la nommer. « La gauche se divise parce que certains veulent privatiser le combat. Le combat, ce n'est pas une affaire de famille, ce n'est pas une affaire de lobby. C'est une affaire de peuple. »



Il accuse notamment un groupe de jeunes responsables de vouloir réécrire l'histoire du FPI et du combat de gauche : « Ils veulent effacer les anciens, effacer l'histoire, effacer les sacrifices. Mais ce qui est vrai finit toujours par apparaître. »

## UN IMPACT POLITIQUE MAJEUR

Les déclarations de Blé Goudé pourraient avoir plusieurs conséquences : une recomposition interne au sein de la gauche, où l'autorité morale de Gbagbo est challengée.

Un affaiblissement du PPA-CI, déjà fragilisé par des départs et des incohérences internes. Une montée en visibilité de Blé Goudé, désormais perçu comme l'une des figures centrales du débat politique. Une pression accrue sur Nady Bamba et le cercle restreint de Gbagbo, sommés de s'expliquer.

Pour tout dire, l'avenir s'annonce mouvementé pour le PPA-CI.

JFK

**L**aurent Gbagbo a coutume de dire : « Un homme, quand il marche, il laisse des traces. » Et Charles Blé Goudé vient d'en laisser pour longtemps dans le marigot politique du PPA-CI. Invité sur le plateau de La Quotidienne de NCI, il a livré l'une de ses interventions les plus directes depuis son retour en Côte d'Ivoire, il y a trois ans. Sans langue de bois, il a évoqué sa relation brisée avec Laurent Gbagbo, dénoncé des influences internes et appelé la gauche à un examen de conscience. « Je ne viens pas pour régler des comptes. Je viens pour dire la vérité que beaucoup n'osent pas dire. » Pour l'ancien leader de la jeunesse, la situation de la gauche ivoirienne est critique, et la responsabilité incombe en partie à des influences extérieures qui, selon lui, ont pris le contrôle de l'entourage de Gbagbo.

## UN "CORRIDOR" QUI FILTRE L'ACCÈS À GBAGBO

Au cœur de ses révélations, Blé Goudé affirme que l'accès au président Laurent Gbagbo n'est plus libre ni transparent.



## DÉPENSE PUBLIQUE

## 50 gestionnaires formés pour plus d'efficacité

Dans le cadre du Programme pays de renforcement des capacités (Pprc), appuyé par la Banque mondiale via le Projet d'amélioration de la gouvernance et de la délivrance des services de base (Pagds), un atelier de mise à niveau s'est tenu du 18 au 21 novembre 2025 à Yamoussoukro. Cinquante responsables financiers issus de divers ministères y ont pris part. L'objectif : renforcer leurs compétences en programmation budgétaire, pilotage de la performance et procédures d'exécution de la dépense publique à travers le logiciel Sigobe. Bertin Akrou, coordonnateur adjoint du Pagds, a salué « l'engagement constant du ministère des Finances et du Budget », rappelant les réformes ayant conduit à la création de l'Agence de régulation de la commande publique (Arcop).

JFK



TOULEPLEU

Anne Désirée Ouloto-Lamizana :  
« Ma candidature est guidée par la reconnaissance  
et la gratitude envers le Chef de l'État »



Soulignant les progrès déjà enregistrés, la députée sortante a indiqué que « le bilan est appréciable », en référence aux transformations observées dans le département. Elle a assuré vouloir maintenir cette dynamique positive et « entraîner les autres zones dans son élan de développement ». Au cours de cette rencontre, la Ministre d'État a annoncé le lancement, dès le 19 novembre, de travaux portant sur 25 kilomètres d'ouverture de voies, une initiative destinée à accompagner l'extension du réseau électrique dans la région.

UNE CANDIDATURE PLACÉE SOUS LE SIGNE DE LA RECONNAISSANCE

Anne Désirée Ouloto-Lamizana a profité de la rencontre pour remercier les populations du Cavally pour leur forte mobilisation lors de l'élection présidentielle du 25 octobre. Elle leur a ensuite présenté sa candidature aux législatives du 27 décembre : « Ma candidature est guidée par la reconnaissance et la gratitude envers le Président Alassane Ouattara. Toulepleu doit rester fidèle à la République et ne pas basculer dans l'opposition », a-t-elle déclaré avec fermeté.

Elle a invité les populations à poursuivre le travail engagé afin « d'écrire ensemble les plus belles pages de l'histoire de Toulepleu », rappelant qu'en dépit des acquis, plusieurs défis majeurs restaient à relever.

La Ministre d'État a également appelé à des élections « apaisées, qui ne vont pas déchirer les enfants de Toulepleu », plaidant pour une mobilisation collective afin que le département demeure en phase avec la vision du Chef de l'État.

Les ressortissants présents ont renouvelé leur soutien à Anne Désirée Ouloto-Lamizana, saluant les actions menées sous son impulsion et qui, selon eux, ont largement contribué à redorer l'image du Cavally, et plus particulièrement celle de Toulepleu.

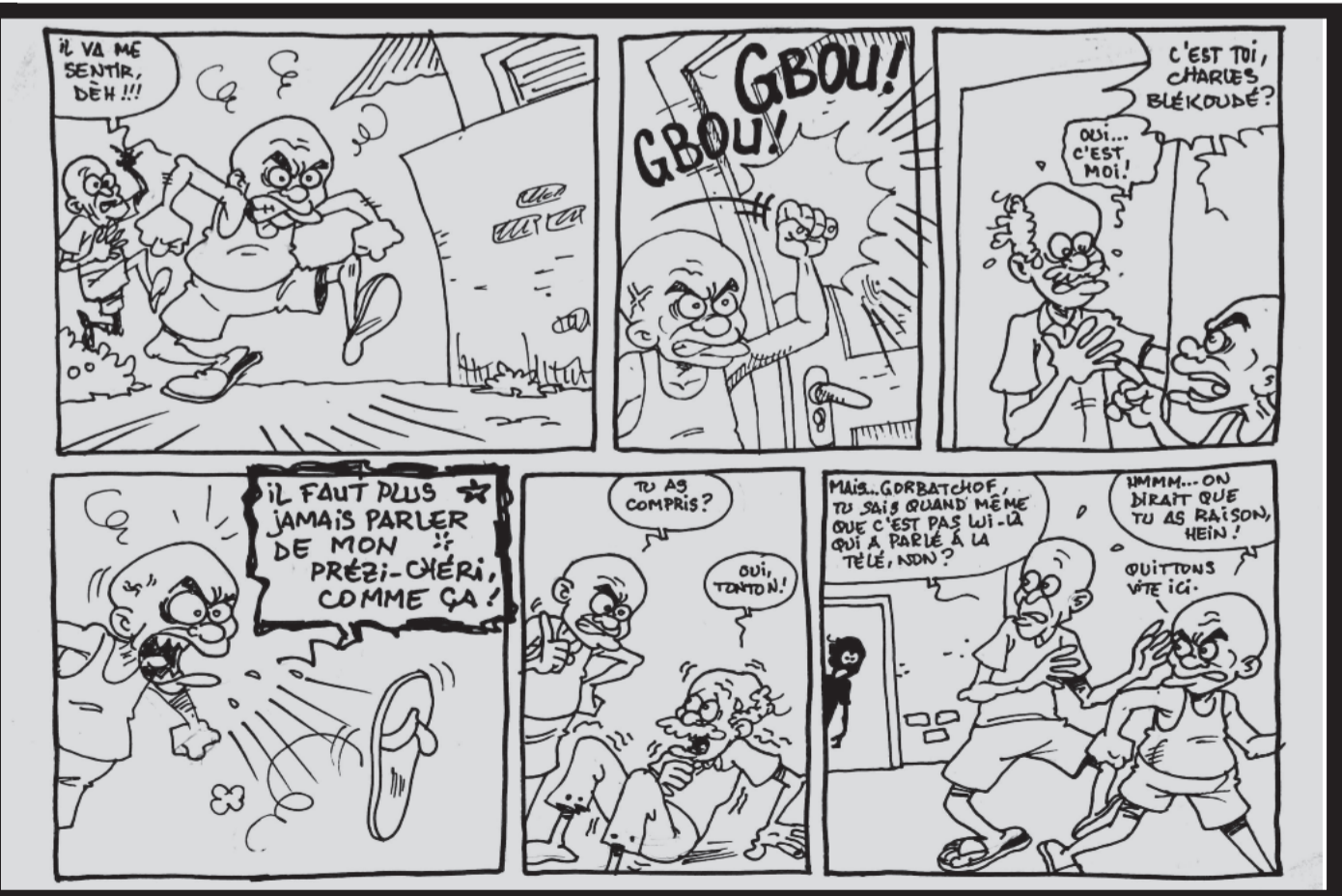
Pour rappel, la région du Cavally dispose de six sièges à l'Assemblée nationale.

Cynthia Koffi (Stg)

Désignée par le RHDP comme candidate aux élections législatives du 27 décembre 2025, la Ministre d'État, Anne Désirée Ouloto-Lamizana a rencontré, le mardi 18 novembre 2025 à Abidjan, les cadres et ressortissants du département de Toulepleu. Présidente du Conseil régional du Cavally, elle a réaffirmé à cette occasion l'attachement constant du Président de la République, Alassane Ouattara, à cette localité de l'Ouest ivoirien.

APPEL À L'UNION ET À LA COHÉSION

Face aux populations, Anne Désirée Ouloto-Lamizana a encouragé chacun à tirer parti de cette relation privilégiée avec le Chef de l'État pour renforcer la fraternité, l'unité et la cohésion, indispensables au développement local. Elle leur a rappelé : « On ne change pas une équipe qui gagne. Ensemble, on est plus fort », insistant sur sa disponibilité totale pour Toulepleu et sur l'importance de capitaliser sa proximité avec le président de la République.



# Le Ministre d'État Téné Birahima : « Je suis un enfant d'Abobo »

**L**e RHDP a officiellement dévoilé, le lundi 24 novembre 2025, la liste de ses candidats pour les élections législatives dans la circonscription 038, lors d'une cérémonie tenue au siège du parti à Abobo Camp Commando. La rencontre s'est déroulée en présence de plusieurs cadres, dont la 2<sup>e</sup> vice-présidente du parti, Mme Kandia Camara, et le Ministre d'État Téné Birahima Ouattara, désigné tête de liste. Cette présentation marque une étape importante dans la préparation du parti en vue des échéances législatives.

Les responsables présents ont réaffirmé leur volonté de renforcer l'implantation locale du RHDP et de mobiliser les militants pour une victoire éclatante en 2025.

## LE MESSAGE DE RASSEMBLEMENT DE TÉNÉ BIRAHIMA OUATTARA

Dans son allocution, le Ministre d'État Téné Birahima Ouattara a lancé un appel au rassemblement, soulignant l'importance de l'unité et de la cohésion au sein des bases militantes. Il a insisté sur la nécessité de travailler ensemble pour défendre les acquis du parti et accompagner la dynamique nationale impulsée par la direction.

## POURQUOI ÊTRE CANDIDAT À ABOBO ?

Le ministre de la Défense a également expliqué les raisons de sa candidature à Abobo, alors qu'il est originaire de Ferkessedougou et président du Conseil régional du Tchologo. Il a évoqué un lien personnel et affectif fort avec la commune : « *Ce que vous ne savez peut-être pas, c'est que j'ai passé une partie de mon enfance ici, à Abobo. J'étais encore au cours Grand Jean lorsque je vivais chez mon oncle, feu Cissé Abdoulaye, que beaucoup ont connu. Par la suite, il a déménagé à Yopougon. C'est pourquoi je peux me considérer comme un enfant d'Abobo* », a-t-il révélé.

En partageant ce témoignage, Téné Birahima Ouattara a voulu rappeler qu'au-delà des responsabilités nationales qu'il occupe, il reste profondément attaché à Abobo. Ce message vise à renforcer la proximité avec les électeurs et à consolider la légitimité de la liste RHDP dans cette circonscription

JFK



## INCENDIE MEURTRIER À ABIDJAN

### Le gouvernement au chevet des familles

Face à cette tragédie, Miss Belmonde Dogo a insisté sur la détermination du gouvernement à soutenir la famille Taha dans toutes les démarches nécessaires. Son ministère s'est déjà rendu sur place pour exprimer la solidarité nationale et coordonner l'assistance sociale, médicale et psychologique.

La ministre a rappelé que le gouvernement reste mobilisé pour que les victimes bénéficient d'une prise en charge optimale, conformément aux dispositifs d'urgence mis en place en période de catastrophes domestiques.

Un second incendie, à Yopougon, a causé la mort de quatre(4) membres de la famille de dame Yao Sylvie : trois enfants et la jeune sœur de celle-ci. Là encore, les services sociaux de l'État ont rapidement

été dépêchés afin d'offrir un appui immédiat et de préparer un accompagnement sur la durée.

La ministre a insisté sur le fait que les équipes gouvernementales resteront aux côtés des survivants, notamment pour les démarches administratives, le soutien psychologique et l'aide matérielle, afin de leur permettre de surmonter cette épreuve.

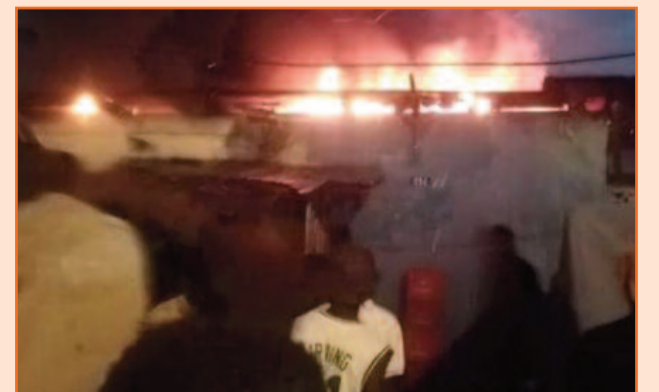
Au nom du gouvernement, Miss Belmonde Dogo a tenu à exprimer sa "profonde compassion" aux familles endeuillées. Elle a également rappelé que la solidarité nationale constitue un pilier majeur de l'action publique, et que son département veille à ce que personne ne traverse seul des drames d'une telle ampleur.

Cynthia Koffi



**S**uite aux deux incendies tragiques survenus le mardi 18 novembre 2025 dans les communes de Cocody et Yopougon, la ministre de la Cohésion nationale, de la Solidarité et de la Lutte contre la pauvreté, Miss Belmonde Dogo, a annoncé un bilan de sept (7) décès et réaffirmé l'implication immédiate de l'État auprès des familles éprouvées.

Le premier drame s'est produit dans une habitation de Cocody, où trois enfants de la famille Taha, âgés de 3 à 14 ans, ont perdu la vie. Deux autres enfants, grièvement brûlés, ainsi que leur mère enceinte, sont actuellement en soins intensifs.



Ces deux terribles incendies (Cocody et Yopougon) ont coûté la vie à sept personnes.